

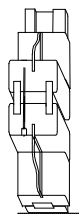
### OPPSTART.

Før oppstart må en kontrollere mål på glassfelt, dører og tettfelt, og sjekke om det stemmer med takhøyde og øvrige mål som det må tas hensyn til. Gulv må være tilnærmet slett (+/- 2-10mm avhengig av størrelse på rom)

Hvor en skal starte i rommet må diskuteres med den som står for prosjektering. Det er kanskje yttervinduer, søyler eller andre ting i rommet som det må tas hensyn til.

### SAMMENFØYNING OG MONTERING AV GLASSFELT

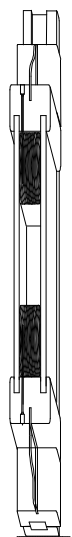
Bunnsvill legges ut der hvor glassfelt skal stå. Denne festes i gulv. Den kappes slik at den går helt inntil dørkarm. Slisser og tettfelt skal også stå oppå sort sokkel.



- Sort sokkel 20x80 mm med styrespor  
Festes på gulv. Festeavstand ca 1000 mm.
- Bunnkarm til glassfelt med styreklosse.
- 4,5 x 50 mm skrue med propp.
- Slisse med bredde 24 mm

Glassfelt, slisse, tettfelt er 20 mm kortere enn dørkarm pga. de monteres oppå 20 mm svart sokkel

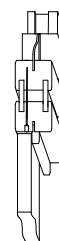
Dersom slisse skal erstattes med tettfelt må ramme verk på 2x2" benyttes som avstiver i mellom plater som utgjør tettfelt. Rammeverk tilpasses bredde på tettfelt. Dette medfølger ikke en ordinær leveranse. Tettfelt skal som slisse stå oppå sort sokkel. Glassfelt evt. dørfelt må da festes fra begge sider.



- Sort sokkel som er gjennomgående under glassfelt og tettfelt
- Tettfelt bestående av 2 plater der en side er synlig på begge plater.
- Rammeverk av 2x2" material.  
Avstandsstykke i mellom som avgjør bredde på tettfelt. (ikke vist på tegning)

### SAMMENFØYNING AV DØR OG GLASSFELT

Dette gjøres i prinsippet på samme måte som mellom 2 glassfelt. Det som skiller er at det ikke er sokkel under dørfelt. Det er viktig at glassfelt etter tettfelt som dørkarm skal festes i er satt opp i vater. Dersom dører er massive (med løftehengsler) byttes det ut to skruer i øverste hengsle med en lenger skrue (4,5x60 mm) for å forhindre sig av dørblad. Ved terskelfrie dører må en ha et avstandstykke i bunn som er 730 mm ved 8M, 830mm ved 9M, og 930mm ved 10M. Dette settes i bunn der dørblad står når dør er lukket. Den kan også brukes høyere oppe for å sjekke avstand.

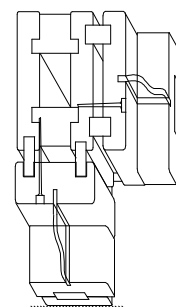


- Sort sokkel 20x80 mm med styrespor
- Bunnkarm til glassfelt med styreklosse.
- 4,5 x 50 mm skrue med propp.
- Slisse med bredde 30 mm
- Bunnsvill går helt inntil dørkarm i bunn.
- Anslagslist på dørkarm
- Dørblad

Dør som her er tegnet er terskelfri med 40 mm dørblad.

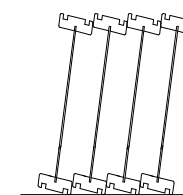
### SAMMENFØYNING AV 90 GRADERS HJØRNE

90 gr. hjørne settes oppå sort sokkel. Hver del av sokkel som danner hjørnet skjæres 45 gr. Hjørnet har 2 slissespor som er 5 mm dype og 2 slissespor som er 10 mm dype. Det blir derfor levert med 2 stk slisser som er 25mm sammen med 2 stk slisser som er 30mm til hvert hjørne.



- Slisse 24 mm
- 90 graders hjørne
- 4,5x50 mm skrue med propp
- Slisse 24 mm
- Slisse 24 mm

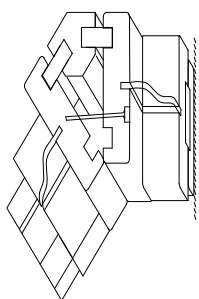
### Viktig ang. lagring av flere glassfelt og dører



Ikke sett glassfelt eller dører på skrå mot vegg som tegning viser. Slissespor kan da bli skadet. De må plasseres vertikalt inntil vegg eller horisontalt oppå hverandre med mellomlegg. Maks 8 stk. oppå hverandre.

### SAMMENFØYNING AV 45 GRADERS HJØRNE

45 gr. hjørne settes også oppå sokkel tilsvarende 90 gr hjørne. Hver del av sokkelen skjæres 22,5 grader. Her brukes det kun 2 slisser på 30 mm



- Slisse 24 mm
- 45 gr hjørne
- Sort sokkel 20x80 mm med styrespor
- 4,5 x 60 mm skrue
- Glassfelt
- Glassfelt
- Sort sokkel 20x80 mm med styrespor

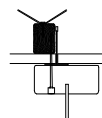
### EKSEMPEL PÅ INNFESTING I TAK ELLER SKJØRT

Glassfelt opp mot skjørt



Glassfelt blir fuget eller listet.  
2 stk kiler ved skruefeste.

Glassfelt opp mot T-profil himling



Glassvegg går helt opp til himling og blir festet i himling  
Patentbånd kan brukes for å stabilisere vegg.

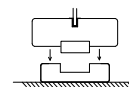
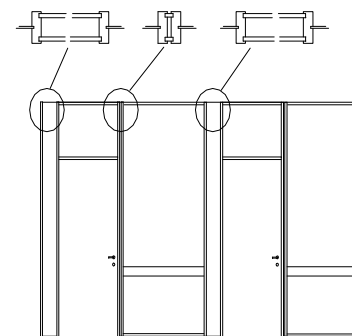
- Patent bånd
- Avstivnings lekt
- Himlingsplater
- Glassfelt eller dør.

### NYTTIGE TIPS OG GENERELL INFORMASJON

- Dersom det er mulig er det en fordel å la glassfelt og dører stå på palle, og plukke fra palle etterhvert som en monterer.
- Til malte glassfelt og dører er det vedlagt en liten boks med flikklakk og pensel for å reparere eventuelle småskader under montering. Denne ligger vanligvis sammen med skruer.
- Glassfelt er boret i en side, toppo bunn. Dette er tilstrekkelig når en monterer fortløpende vegg. Dersom en trenger å bore andre side bruker en en 5 mm bor for gjennom boring av karm, og en 10 mm bor som forsenkning for propp.
- I bunn på glassfelt tenger en normalt ikke å feste glassfelt. Dersom glassfelt står i forbindelse med en dør kan det være nødvendig å stabilisere glassfelt ytterligere med en skrue og propp som en fester i bunnsvill.
- Pass på å ikke skru i senter av karm (dørkarm, endekarm) og inn i glassfelt. Da ryker glasset
- Ved skjevheter på gulv kan en skimse under bunnsvill eller mellom bunnsvill og glassfelt.
- Dersom det er forhold på byggeplass som tilsier at et glassfelt eller dørfelt er for bredt, kan dette justeres ved å skjære ned slisser eller tettfelt. I enkelte tilfeller blir tettfelt bestilt med overmål for justering på byggeplass.



### MONTERINGSVEILEDNING FOR GLASSVEGG 100 MM



For ytterligere informasjon eller hjelp kan følgende telefonnummer benyttes:  
92 83 70 01 eller 94 88 91 29  
[www.rollform.no](http://www.rollform.no)